

ACCUCHEK® Guide Me

Roche

EN

START HERE

QUICK START GUIDE

To find diabetes management apps that are compatible with your meter, visit www.accu-chek.com.

ACCUCHEK®

WARNING

Risk of life-threatening injuries
Keep new and used batteries away from children. See the User's Manual for additional information.

Risk of a serious health incident
This Quick Start Guide does not replace the User's Manual for your Accu-Chek Guide Me blood glucose meter. The User's Manual contains important handling instructions and additional information.

Risk of infection
While obtaining a blood drop, the lancing device and cap may come into contact with blood. The lancing device is intended for personal use only.

NOTE

- Always have a spare set of batteries.
- Battery life may vary due to factors such as temperature and battery manufacturer.

Overview

- 1 Power/Set Button
- 2 Display
- 3 Left Arrow Button
- 4 Right Arrow Button
- 5 Test Strip Slot
- 6 Battery Door
- 7 Micro USB Port

Set the Time and Date

1

The meter prompts you to set the time and date the first time you turn it on. **Set-up** appears on the display with the hour flashing.

Press or to decrease or increase the hour.

2

Press to set the hour and move to the next field.

Repeat steps 1 and 2 to adjust each field. Press and hold until the flashing test strip symbol appears.

Set Up the Lancing Device

1

Familiarize yourself with the Accu-Chek Softclix lancing device.

2

Remove the lancing device cap by pulling it straight off. Do not twist the cap.

3

Insert a lancet into the lancing device until it clicks.

4

Twist off the lancet's protective cap.

5

Place the cap back on the lancing device. Make sure the notch on the cap lines up with the notch on the lancing device.

6

Adjust the lancet depth to a comfortable penetration depth. Start at 2. For tougher skin, rotate to a higher number.

7

Press the priming button in as far as it will go, like a pen. Do not press the release button while pressing the priming button.

8

The release button turns yellow when the lancing device is ready. Set the lancing device aside until you are ready to perform a fingerstick.

Perform a Blood Glucose Test

1

Wash and dry your hands before you perform a blood glucose test.

2

Check the use by date on the test strip container. Do not use test strips past the use by date.

3

Remove a test strip from the test strip container. Close the cap tightly.

4

Insert the metallic end of the test strip into the meter.

The meter turns on. A flashing drop symbol appears.

5

Press the lancing device firmly against the side of your fingertip and press the yellow release button to prick your finger.

6

Touch the **yellow edge** of the test strip to the blood drop. Do not put blood on top of the test strip.

7

Remove your finger from the test strip when the flashing appears.

The test result appears on the display in less than 4 seconds.

Before you finish...

Remove the lancing device cap. Point the lancet away from you. Slide out the ejector to release the lancet.

LAST UPDATE: 2021-06

Roche Diabetes Care GmbH
Sandhofer Strasse 116
68305 Mannheim, Germany
www.accu-chek.com

ACCUCHEK, ACCUCHEK GUIDE, ACCUCHEK GUIDE ME, and SOFTCLIX are trademarks of Roche.

© 2021 Roche Diabetes Care
08943109061A_08943109061(01)-0921



This file may not print or view at 100%.

Die lines and color breaks do not print.

Roche USA – 83545
V4/1 – 08943109061A_08943109061(01) – Black

Roche USA – 83545
V4/2 – 08943109061A_08943109061(01) – Cyan

Roche USA – 83545
V4/3 – 08943109061A_08943109061(01) – Magenta

Roche USA – 83545
V4/4 – 08943109061A_08943109061(01) – Yellow

PMS-QUICK START GUIDE

Approved according to SHR_SOP 04.07.08_Alt A **Category 2**

The Signature will not be printed!

LAN ritzerfl - Sep 28, 2021

IPM greenk4 - Oct 06, 2021

PM/LAB smithk44 - Oct 06, 2021

GD/LAY curtsid6 - Oct 07, 2021

ACCUCHEK® Guide Me 시작하기 간편 설명서

ACCUCHEK®

경고

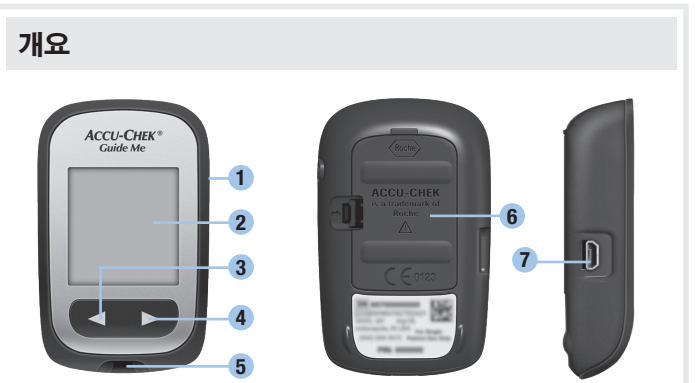
생명을 위협하는 부상의 위험
새로운 배터리 및 사용한 배터리는 어린이의 손에 닿지 않는 곳에 보관하십시오. 자세한 정보는 사용 설명서를 참조하십시오.

심각한 건강 사고의 위험
본 간편 설명서는 Accu-Chek Guide Me 혈당측정기의 사용 설명서를 대체하지 않습니다. 사용 설명서에는 중요한 취급 유의사항과 추가 정보가 포함되어 있습니다.

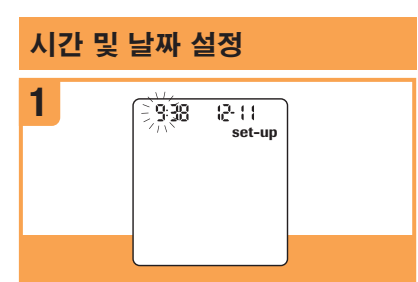
감염 위험
혈액 방울을 채혈하는 동안 채혈기와 뚜껑에 혈액이 닿을 수 있습니다. 본 채혈기는 개인적인 용도로만 사용해야 합니다.

참고

- 항상 여분의 배터리 세트를 준비합니다.
- 배터리 수명은 온도 및 배터리 제조사 등의 요인에 따라 다를 수 있습니다.

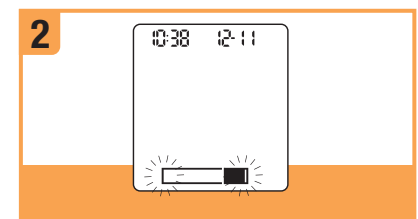


- 1 전원/설정 버튼
- 2 디스플레이
- 3 왼쪽 화살표 버튼
- 4 오른쪽 화살표 버튼
- 5 검사지 삽입구
- 6 배터리함 커버
- 7 마이크로 USB 포트



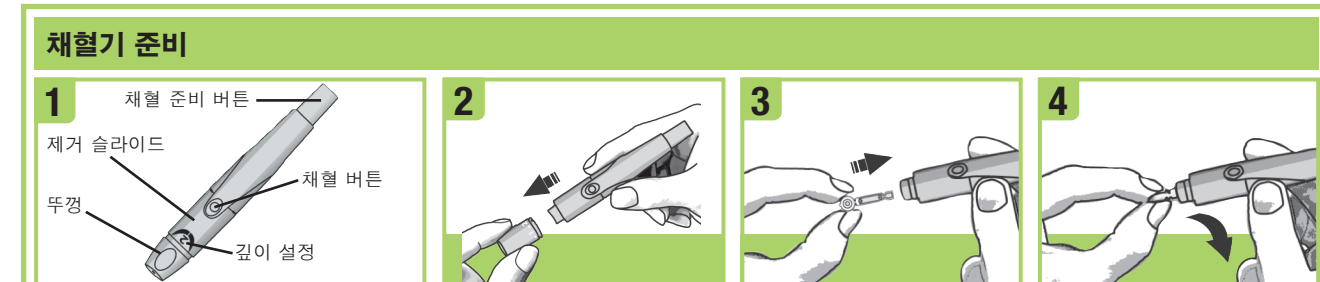
혈당측정기를 처음 켜면 시간과 날짜를 설정하는 창이 표시됩니다. 시간이 깜빡이면 **set-up**(설정)이 디스플레이에 표시됩니다.

시간을 증가시키거나 감소시키려면 ▶ 또는 ◀를 누르십시오.



①을 눌러 시간을 설정하고 다음 입력란으로 이동합니다.

1 단계와 2 단계를 반복하여 각 입력란을 조정하십시오. 깜빡이는 검사지 기호가 표시될 때까지 ①을 길게 누르십시오.

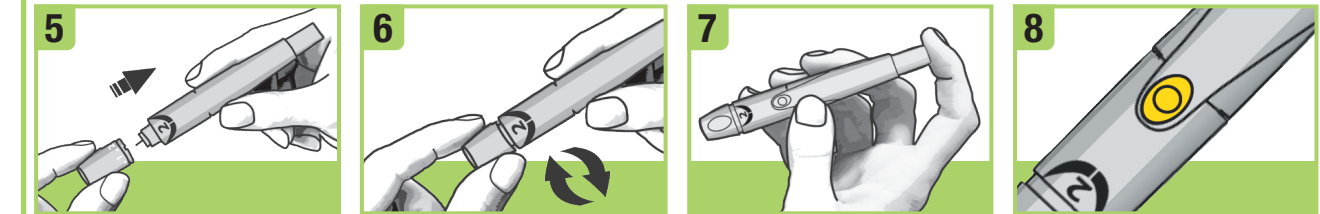


Accu-Chek Softclix (아큐-첵 소프트클릭스) 채혈기를 숙지하십시오.

채혈기 뚜껑을 잡아당겨 여십시오. 뚜껑을 비틀지 마십시오.

맞물리는 소리가 날 때까지 채혈침을 채혈기에 삽입하십시오.

채혈침의 보호 뚜껑을 돌려서 제거하십시오.



채혈기 뚜껑을 다시 닫으십시오. 이때, 뚜껑의 표시를 채혈기 본체의 반달 모양 표시와 일치시키십시오.

채혈침 깊이를 편안한 깊이 설정으로 조절하십시오. 처음에는 2로 깊이를 설정하십시오. 두꺼운 피부의 경우 더 높은 숫자를 선택하십시오.

채혈 준비 버튼을 팬처럼 끝까지 누르십시오. 채혈 준비 버튼을 누른 상태에서 채혈 버튼을 누르지 마십시오.

채혈기가 준비되면 채혈 버튼이 노란색으로 바뀝니다. 손가락 끝에서 채혈할 준비가 끝날 때까지 채혈기를 한쪽에 놓으십시오.



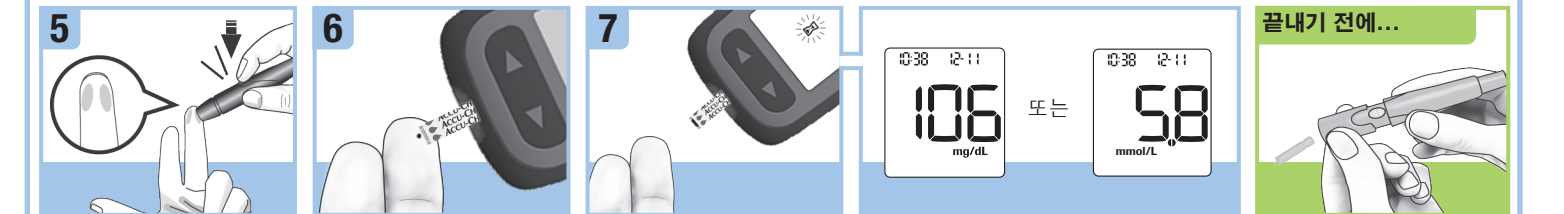
혈당측정 전에 손을 깨끗이 씻고 물기를 말리십시오.

검사지 용기의 사용 기간을 확인하십시오. 사용 기간이 지난 검사지를 사용하지 마십시오.

검사지 용기에서 검사지를 꺼내십시오. 검사지 용기 뚜껑을 꼭 닫으십시오.

검사지의 금속 끝 부분을 혈당측정기에 삽입해 주십시오.

혈당측정기가 켜집니다. 깜빡이는 방울 기호가 표시됩니다.



채혈기를 손가락 끝 옆에 꼭 대고 노란색으로 바뀐 채혈 버튼을 눌러 채혈하십시오.

검사지의 **노란색 모서리**에 혈액 방울을 묻히십시오. 검사지 윗부분에 혈액을 묻히지 마십시오.

깜빡이는 ☒가 표시되면 검사지에서 손가락을 떼십시오.

4초 이내에 디스플레이에 혈당 측정 결과가 표시됩니다.

끝내기 전에... 채혈기 뚜껑을 분리하십시오. 채혈침을 자신으로부터 먼 곳을 향해 하고 제거 슬라이드를 앞으로 밀어 사용한 채혈침을 버리십시오.

최종 개정: 2021-06

Roche Diabetes Care GmbH
Sandhofer Strasse 116
68305 Mannheim, Germany
www.accu-chek.com

ACCUCHEK, ACCUCHEK GUIDE, ACCUCHEK GUIDE ME, SOFTCLIX 및 아큐-첵은 Roche의 상표입니다.

© 2021 Roche Diabetes Care
08943109061A_08943109061(01)-0921

